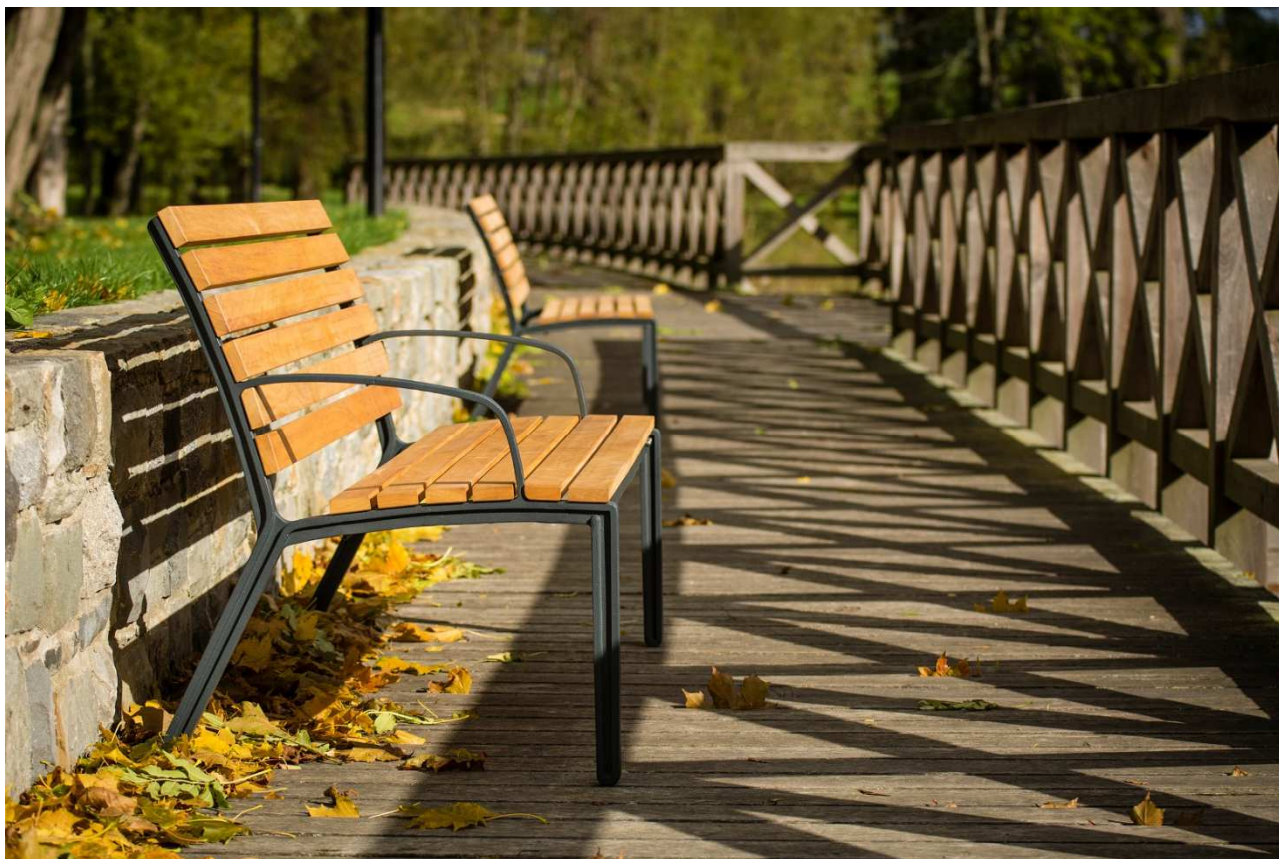




Projektant:		Zodpovědný projektant:		Otisk autorizačního razítka:	
Ing. Vladimír Dufek		Ing. Arch. Dalibor Urbanec			
Vypracoval:	Gen. Projektant / HIP:				
Tomáš Prinz, DiS., Ing. Nikola Prinzová		Ing. Nikola Prinzová			
Kraj:	Karlovarský	MěÚ:	Horní Slavkov	Datum: 10/2018	
Objednatel:	Město Horní Slavkov, Dlouhá 634/12, 357 31 Horní Slavkov			Číslo zakázky: 2018065	
Název akce:	Úpravy parkové plochy u č.p. 653, Horní Slavkov			Stupeň: DÚR+DSP+DPS	
Stavební část:	D.1.7 Ostatní stavební objekty			Číslo přílohy:	Paré číslo:
Stavební objekt:	SO 304 Mobilář SO 402 Herní prvky			D.1.7.3	
Příloha:					
Specifikace mobiliáře a herních prvků			Měřítko:		

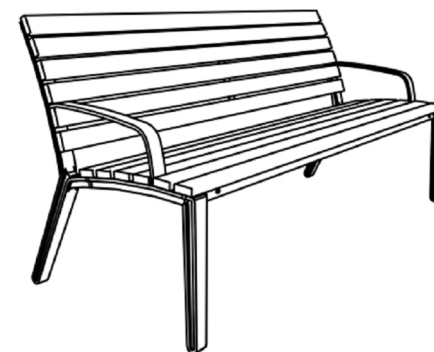
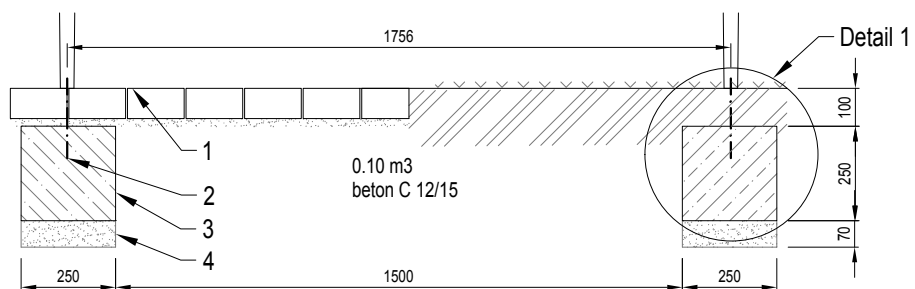
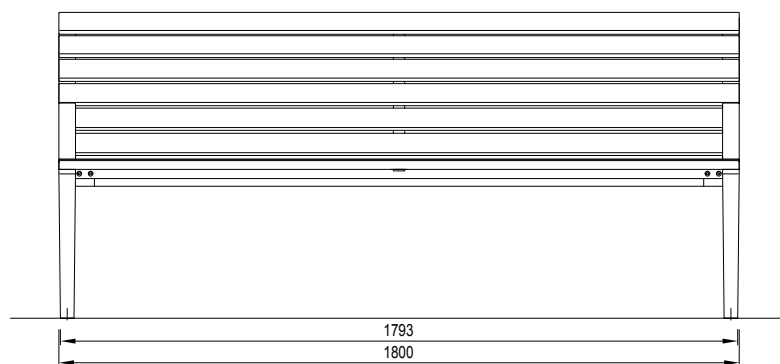
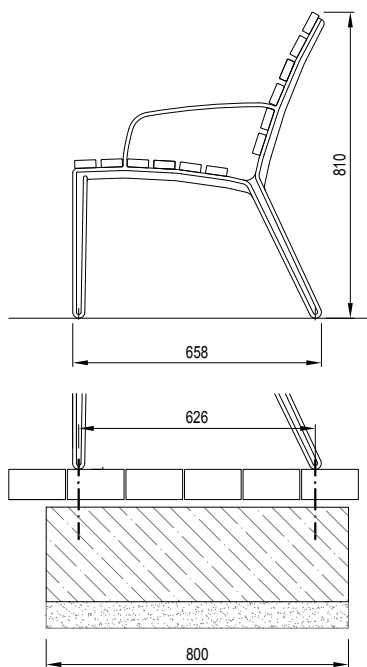


### POPIS:

Konstrukce lavičky z odlitků z hliníkové slitiny spojených podélnou ocelovou výztuhou (tř. 11). Povrchová úprava - prášková vypalovací barva v jemné struktuře mat s pozinkovou ocelovou konstrukcí, v odstínech RAL 7016 (antracitová šedá). Nosnou konstrukcí jsou nesené dřevěné latě připevněné ke konstrukci nerezovými vruty. Sestává ze dvou bočnic odlévaných z hliníkové slitiny, svařence tvořícího podélnou výztuhu a 12 latí obdélníkového průřezu 56 x 26 mm - dub, ošetřen impregnací a silnovrstvou lazurní biocidním účinkem.

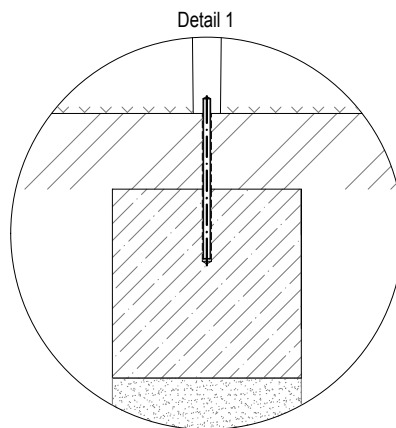
Kotvení chemickou kotvou pomocí 4 pozinkovaných závitových tyčí M10 délky min. 120 mm a 4 kloboukových matic M10 s podložkou pomocí chemické kotvy do předem vybetonovaných základů.

Betonový základ:  
beton C16/20 - 0,25\*0,80\*0,25m  
podsyp ŠD 0/32, tl. 100 mm



#### LEGENDA:

- 1 Dlažba
- 2 Chemická kotva M10, dl. min 200
- 3 Betonový základ
- 4 Štěrkové lože zhutněné, tl. min. 70 mm





## L2 PARKOVÁ LAVIČKA BEZ OPĚRKY

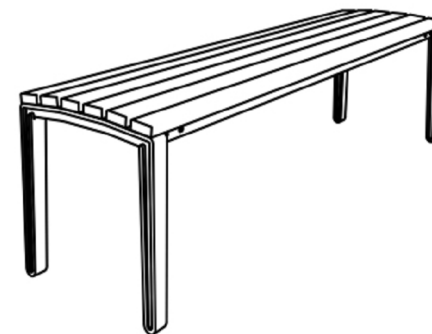
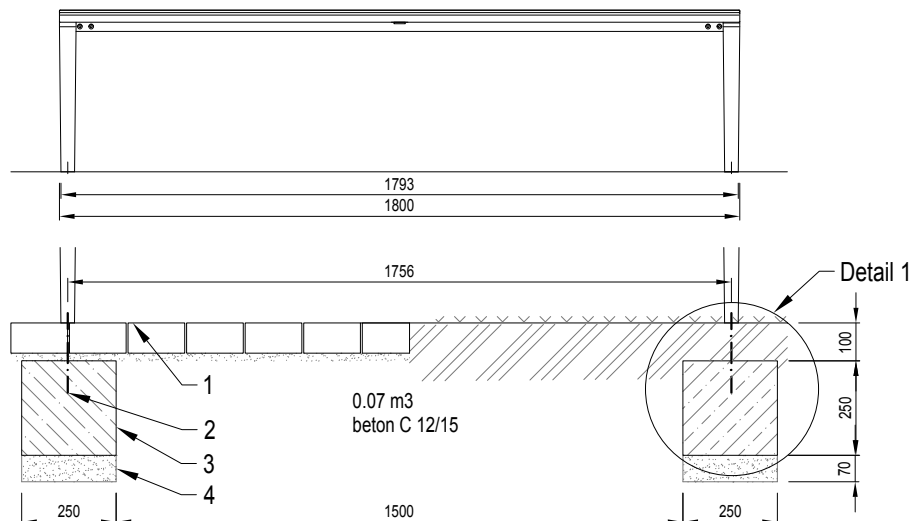
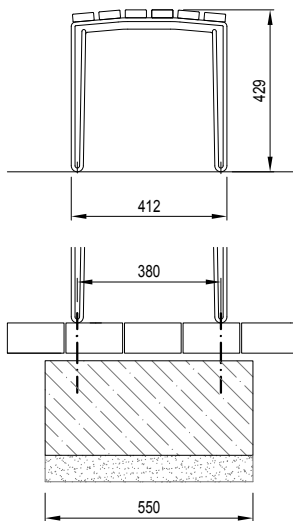


### POPIS:

Konstrukce lavičky z odlitků z hliníkové slitiny spojených podélnou ocelovou výztuhou (tř. 11). Povrchová úprava - prášková vypalovací barva v jemné struktuře mat s pozinkovou ocelovou konstrukcí, v odstínech RAL 7016 (antracitová šedá). Nosnou konstrukcí jsou nesené dřevěné latě připevněné ke konstrukci nerezovými vruty. Sestává ze dvou bočnic odlévaných z hliníkové slitiny, svařence tvořícího podélnou výztuhu a 6 latí obdélníkového průřezu 56 x 26 mm - dub, ošetřen impregnační a silnovrstvou lazurní biocidním účinkem.

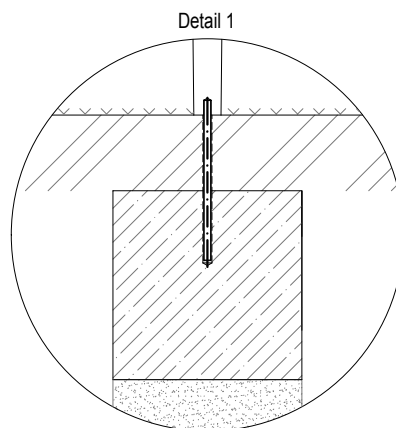
Kotvení chemickou kotvou pomocí 4 pozinkovaných závitových tyčí M10 délky min. 120 mm a 4 kloboukových matic M10 s podložkou pomocí chemické kotvy do předem vybetonovaných základů.

Betonový základ:  
beton C16/20 - 0,25\*0,55\*0,25m  
podsyp ŠD 0/32, tl. 100 mm



#### LEGENDA:

- 1 Dlažba
- 2 Chemická kotva M10, dl. min 200
- 3 Betonový základ
- 4 Štěrkové lože zhutněné, tl. min. 70 mm



## A wooden chessboard with a thick wooden top and a metal stand, featuring chess pieces. The board is square with a grid pattern, and the pieces are arranged in their starting positions. The stand is a simple, thick metal pole.

Herní stolek:

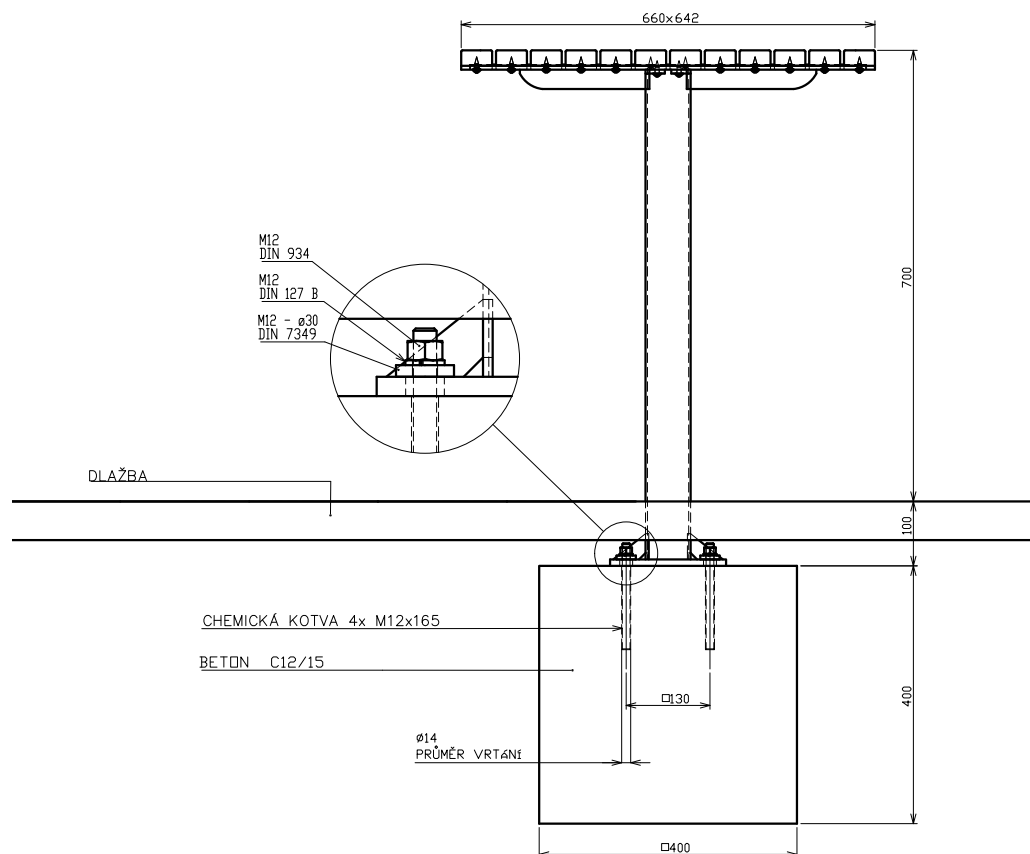
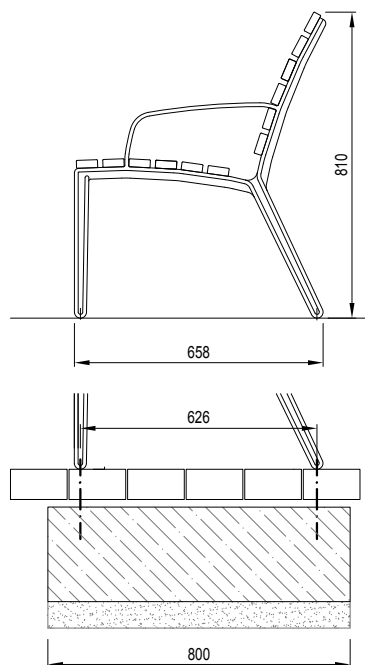
Povrchová úprava: ocelová konštrukcia je opatrená ochrannou vrstvou zinku a práškovým vypalovacím lakom (RAL 7016).

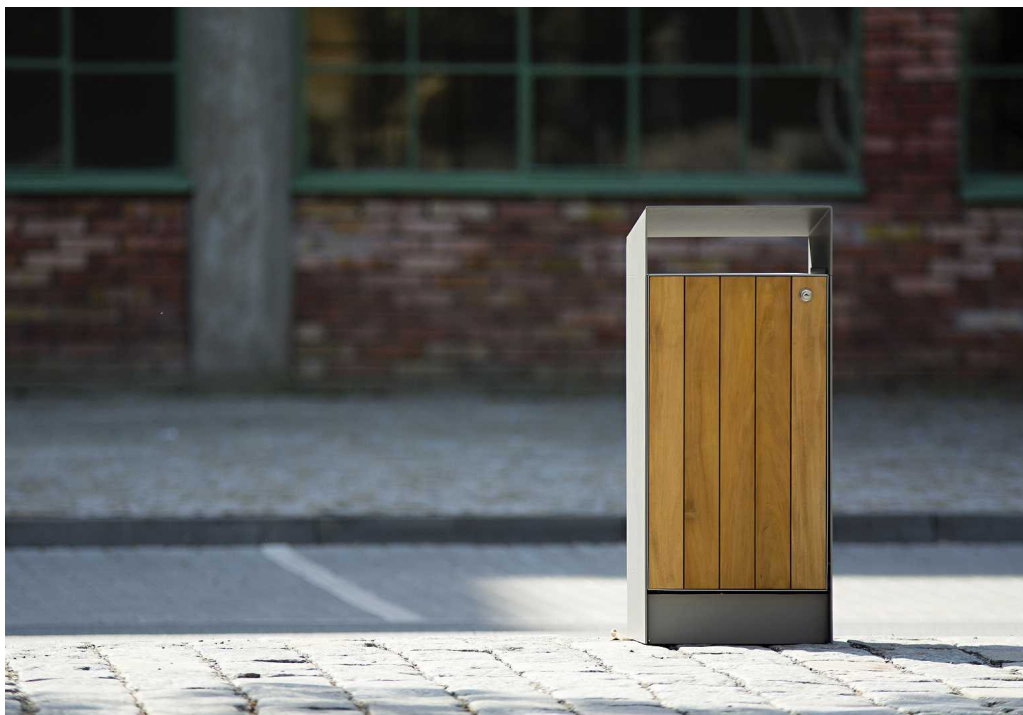
Deska stolu: 12 lamel z masivního dřeva (dub) obdélníkového průřezu s vyobrazenou šachovnicí.

Barevnost: odstíny polyesterových práškových laků v jemné struktuře mat

Kotvení: kotvení na dlažbu do betonového základu (0,4 x 0,4 x 0,4 m) pomocí závitových tyčí.

Krátká varianta parkových laviček L1. Šířka sedáku 0,6 m.





## Odpadkový koš

Tělo koše tvoří zinkovaný svařenec z oceli tř. 11 následně ošetřený práškovou vypalovací barvou (RAL 7016). Do předu vyklápěcí a vyndavací dvířka jsou osazena zámky. Opláštění je z deseti lamel z masivního dřeva. Do stříšky koše je integrován popelník. Uvnitř koše je vyjímatelná polypropylenová nádoba tl. 5 mm o objemu 55 l.

Dřevěné části - dub, ošetřen impregnační a silnovrstvou lazurou s biocidním účinkem

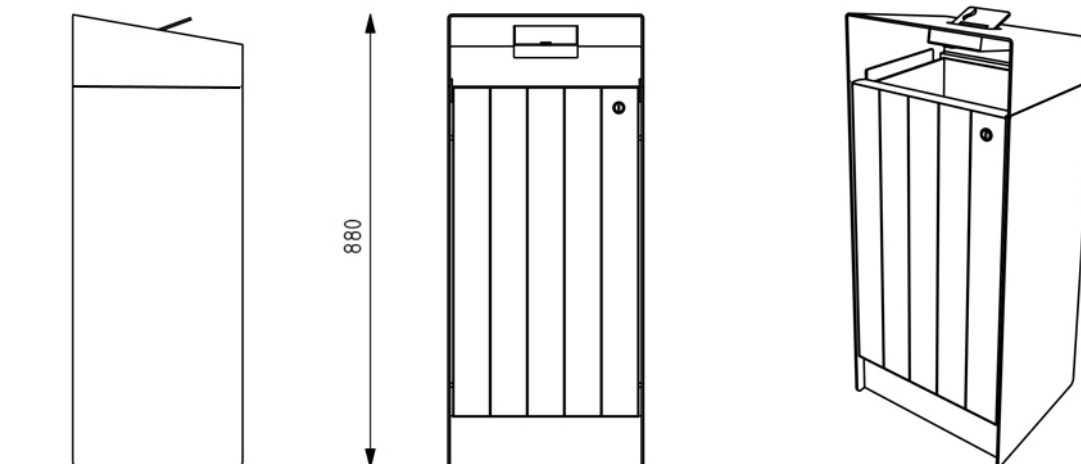
Zhášeč cigaret: nerezová ocel jakosti AISI 304

Kotvení chemickou kotvou pomocí 4 pozinkovaných závitových tyčí M10 délky min. 100 mm a 4 kloboukových matic M10 s podložkou do předem vybetonovaných základů.

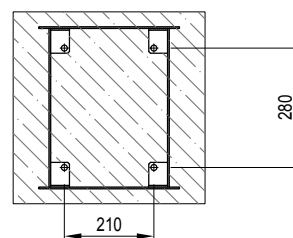
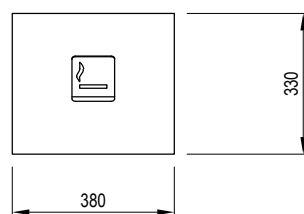
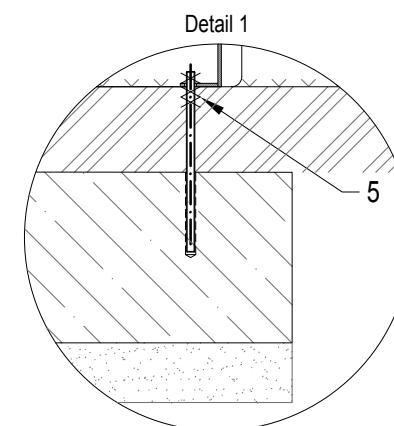
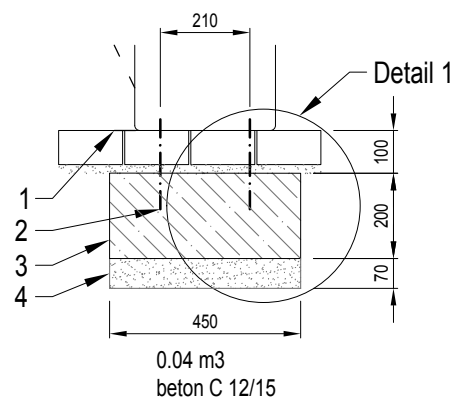
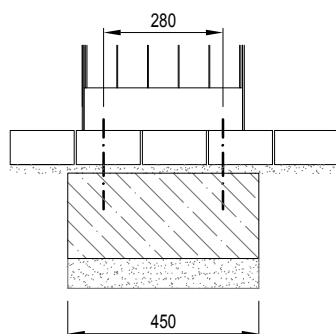
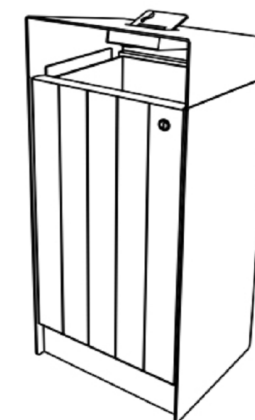
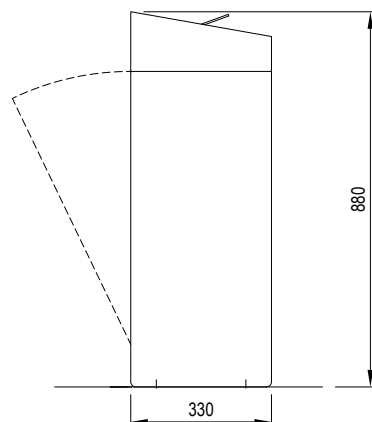
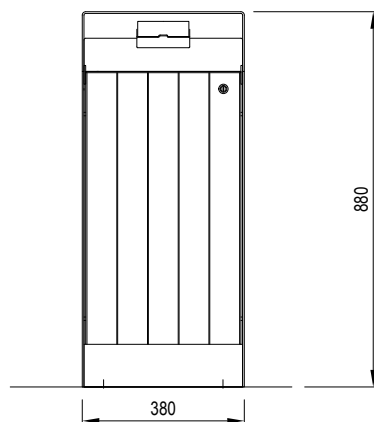
Betonový základ:

beton C16/20 - 0,45 x 0,45 x 0,4 m

podsypaný ŠD 0/32, tl. 100 mm



# ODPADKOVÝ KOŠ



## LEGENDA:

- 1 Dlažba
- 2 Chemická kotva M10, dl. min 200
- 3 Betonový základ
- 4 Štěrkové lože zhutněné, tl. min. 70 mm
- 5 Kontramatice (pro zeminový podklad)



## ODPADKOVÝ KOŠ - TŘÍDĚNÝ ODPAD



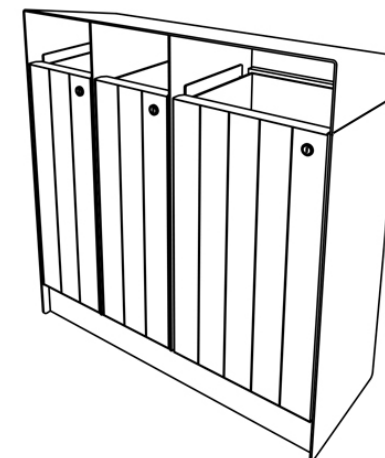
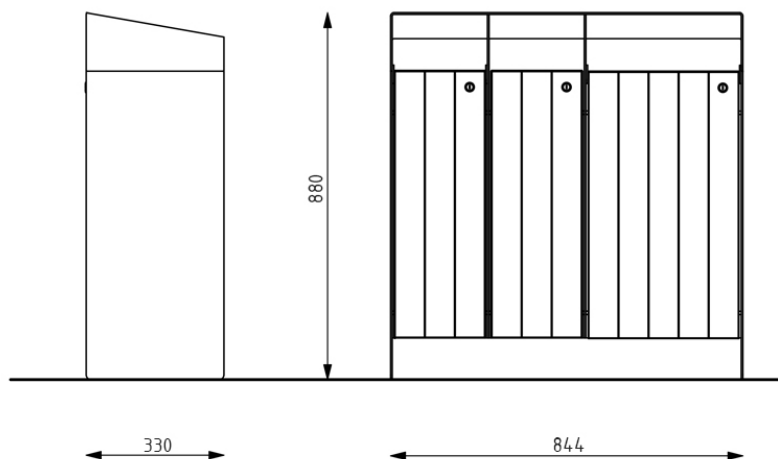
Odpadkový koš na tříděný odpad

Tělo koše tvoří zinkovaný svařenec z oceli tř. 11 následně ošetřený práškovou vypalovací barvou (RAL 7016). Do předu vyklápěcí a vyndavací dvířka jsou osazena zámky. Opláštění je ze dvaceti dvou lamel z masivního dřeva. Uvnitř koše jsou vyjímatelné polypropylenové nádoby tl. 5 mm o objemu 30l + 30l + 50l.

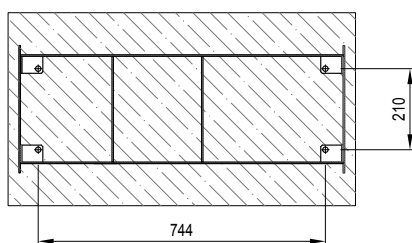
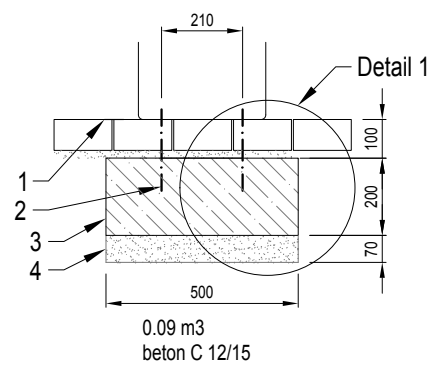
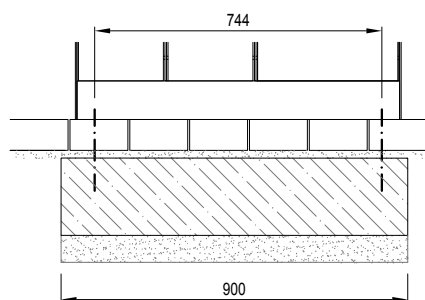
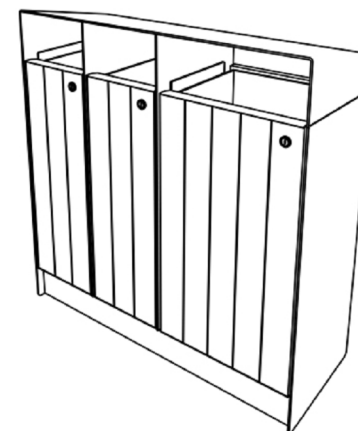
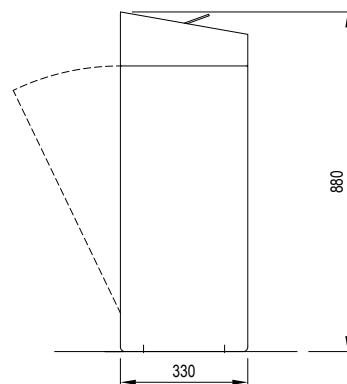
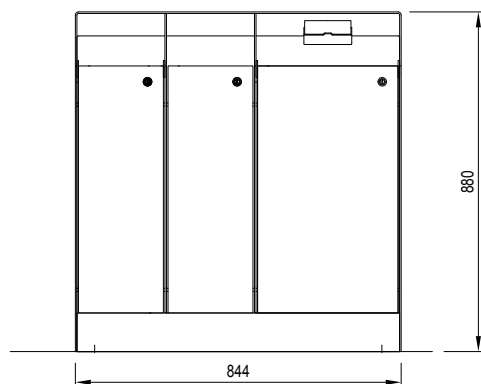
Dřevěné části - dub, ošetřen impregnací a silnovrstvou lazurou s biocidním účinkem

Kotvení chemickou kotvou pomocí 4 pozinkovaných závitových tyčí M10 délky min. 100 mm a 4 kloboukových matic M10 s podložkou do předem vybetonovaných základů.

Betonový základ:  
beton C16/20 - 0,9 x 0,5 x 0,4 m  
podsyp ŠD 0/32, tl. 100 mm

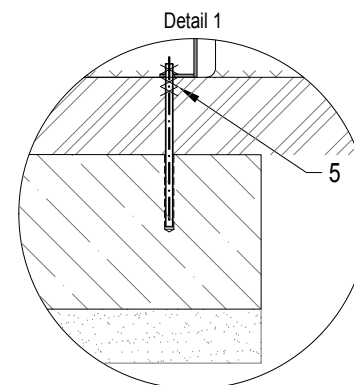


# ODPADKOVÝ KOŠ - TŘÍDĚNÝ ODPAD



## LEGENDA:

- 1 Dlažba
- 2 Chemická kotva M10, dl. min 200
- 3 Betonový základ
- 4 Štěrkové lože zhutněné, tl. min. 70 mm
- 5 Kontramatice (pro zeminový podklad)



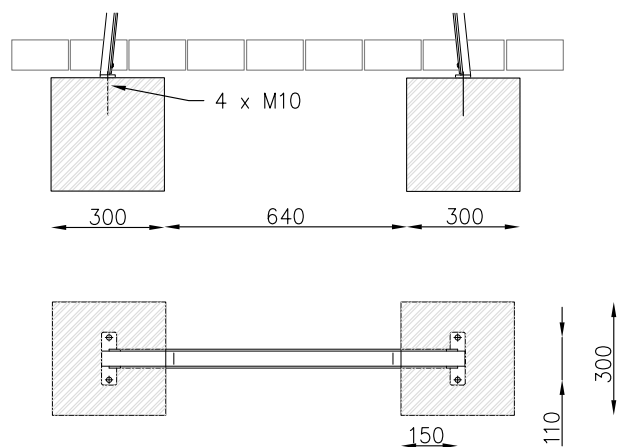
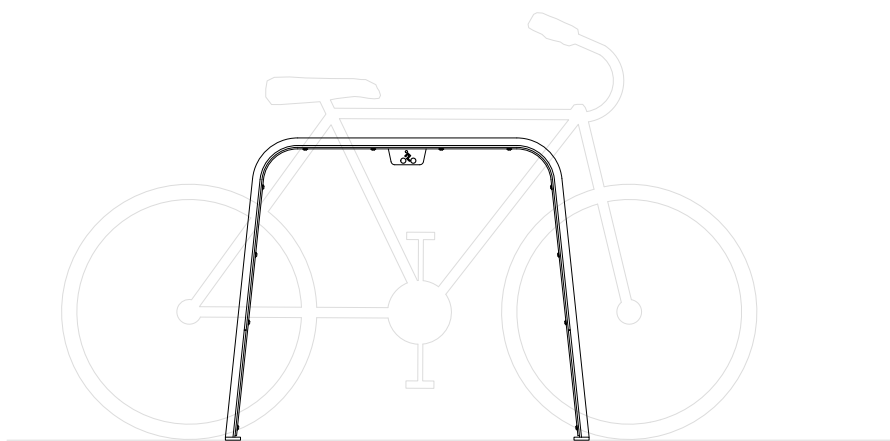
## STOJAN NA KOLA

### POPIS:

Ohnutý ocelový rám z jeklu 40 x 20 mm, na který je uchycena pásovina 40 x 4 mm. Mezi jeklem a pásovinou je upevněn pryžový profil (EPDM) o větší šíři (50 x 5 mm) než pásina a jekl. Tím je zabráněno styku jízdního kola s kovovou částí stojanu. V horní části stojanu je malý piktogram cyklisty pro lepší znázornění funkce, u země je stojan zakončen platlemi pro pevné uchycení k podkladu.

Kotvení chemickou kotvou pomocí 4 nerezových závitových tyčí M10 délky min. 200 mm a 4 kloboukových matic M10 s podložkou do předem vybetonovaných základů.

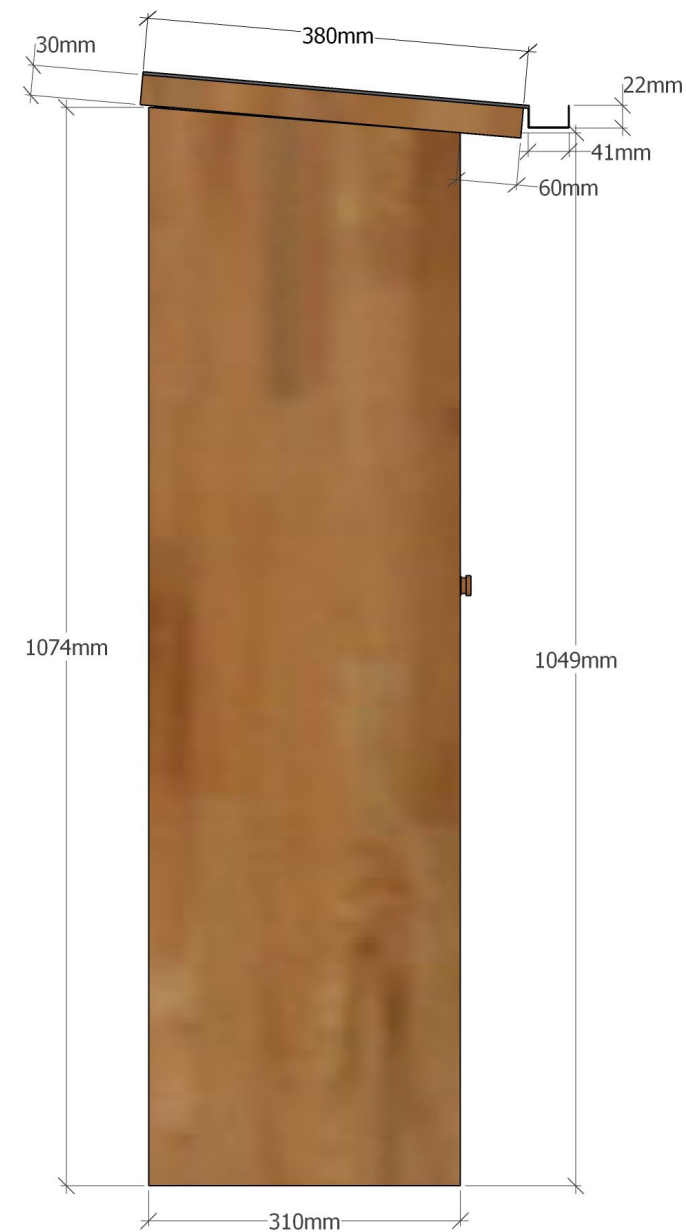
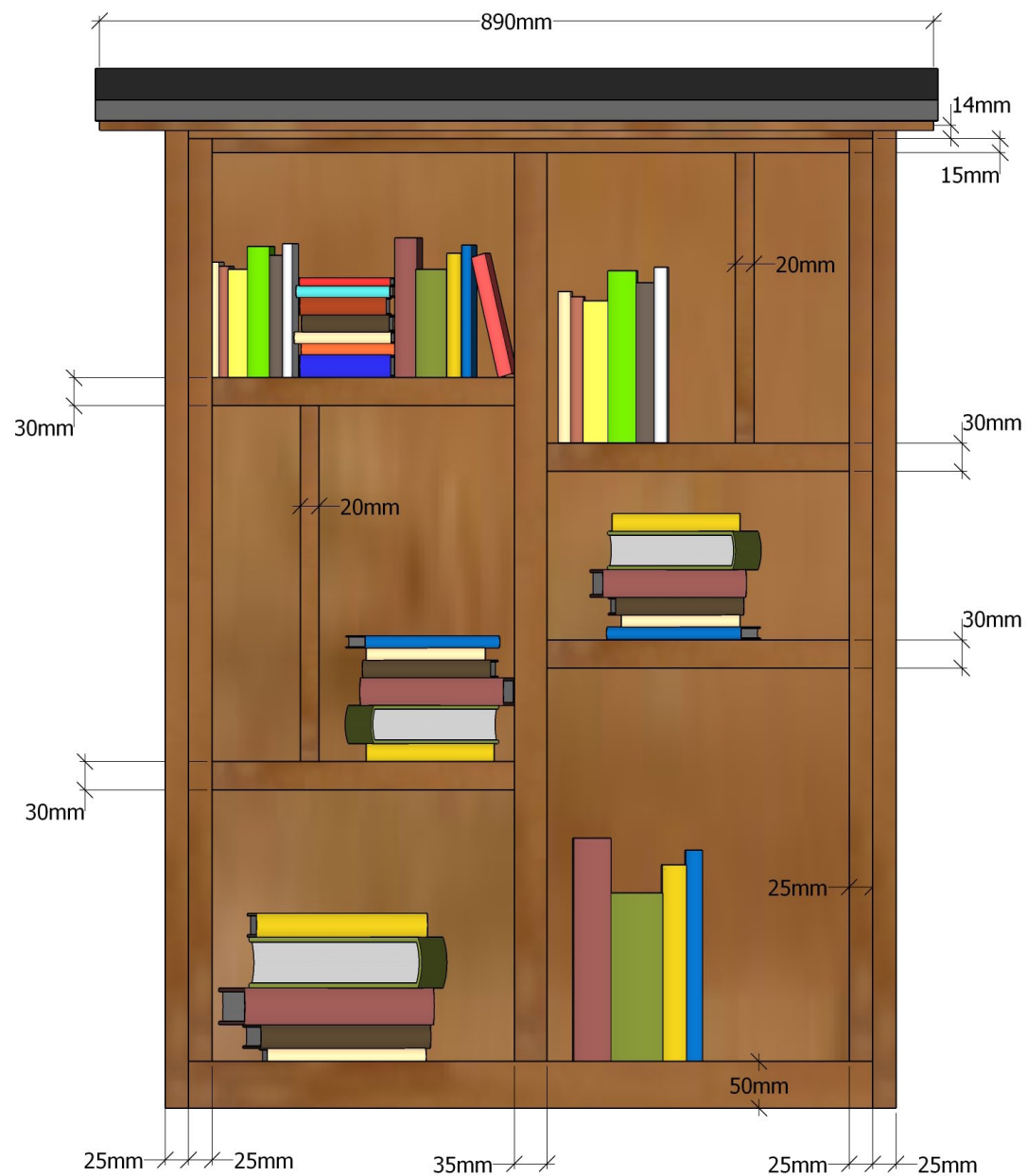
Betonový základ:  
beton C16/20 - 0,3 x 0,3 x 0,3 m  
podsyp ŠD 0/32, tl. 100 mm





Konstrukce z dubového dřeva (desek), vlhkost 10-14%, dvojitá lazura na bázi oleje a vosku, včetně penetrace a impregnace, s UV-odolným pigmentem v odstínu dub (bude odsouhlaseno autorským dozorem). Vložená dvířka bez rámu, z plného, čirého polykarbonátu, s UV ochranou, odolného před žloutnutím, se stabilní propustností světla, tl. desek 10 mm. Na každé křídlo dvířek připevnit dřevěný úchyt v barvě shodné s konstrukcí (dub) a tři odolné závěsy pro skleněná vložená dvířka s kryty, excentrem a tlumením. Celá konstrukce pevně přišroubována k betonové stěně s dilatací (zamezení přímého kontaktu dřeva a betonu). Spodní hrana zásobníku bude 100 cm nad povrchem dlažby. Stříška bude pultová, přetažená do stran i dopředu, plechová krytina s povrchovou úpravou v barvě antracit, přední strana opatřená hranatým okapovým žlabem, bez svodu.

# KNIHOVNA - ZÁSOBNÍK NA KNIHY

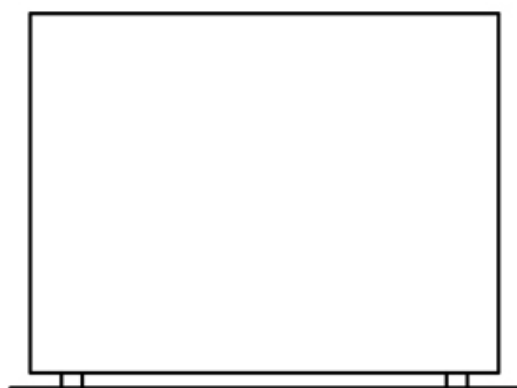
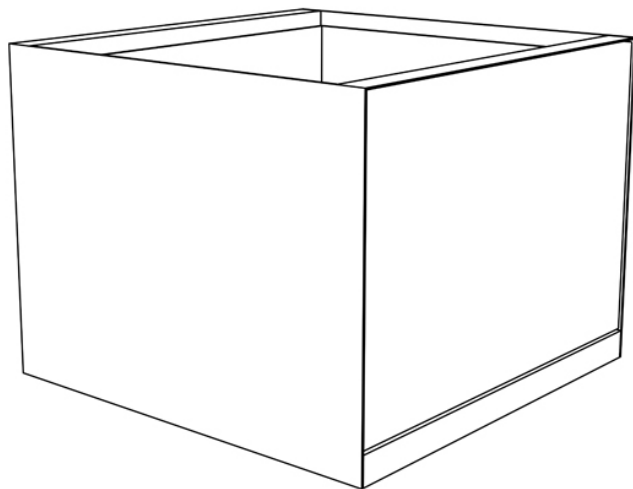




POPIS:

**MOBILNÍ NÁDOBA NA ROSTLINY**

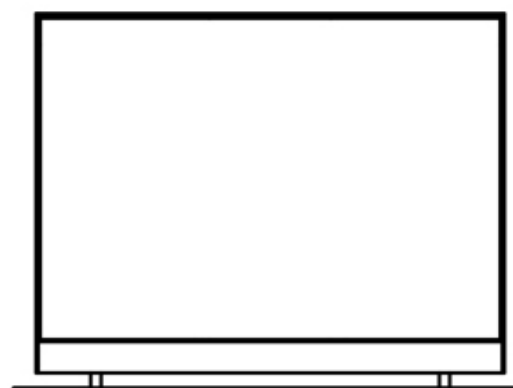
Kotvení: nekotveno, samostatně stojící na dlažbě.



900



720



900



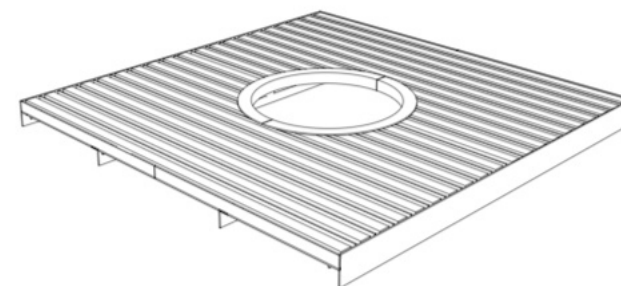
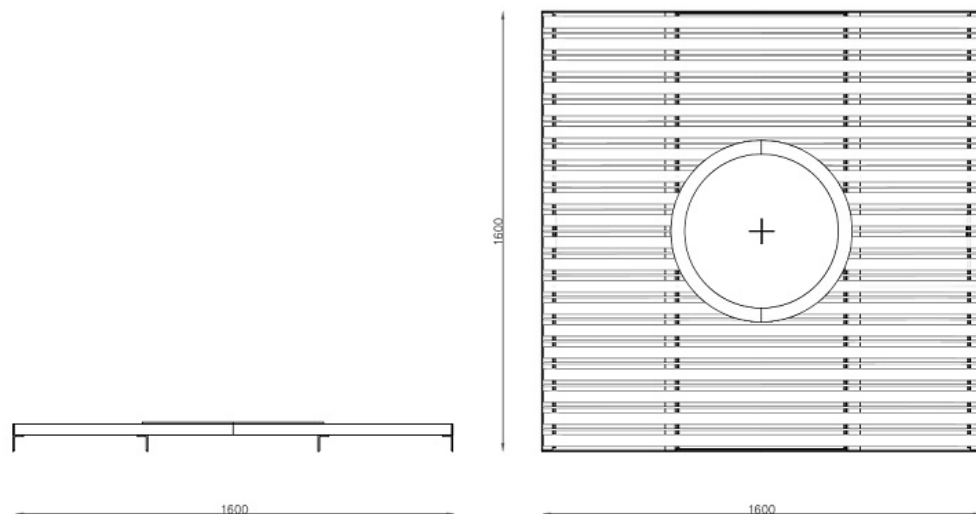
## STROMOVÁ MŘÍŽ



### POPIS:

Stromová mříž v čtvercovém provedení. Konstrukce mříže je navržena tak, aby snesla zatížení od vozidel do 3,5t.

Žárově zinkovaná ocelová nosná konstrukce. Ve spodní části rámu jsou čtyři otvory pro kotvení k podkladu.

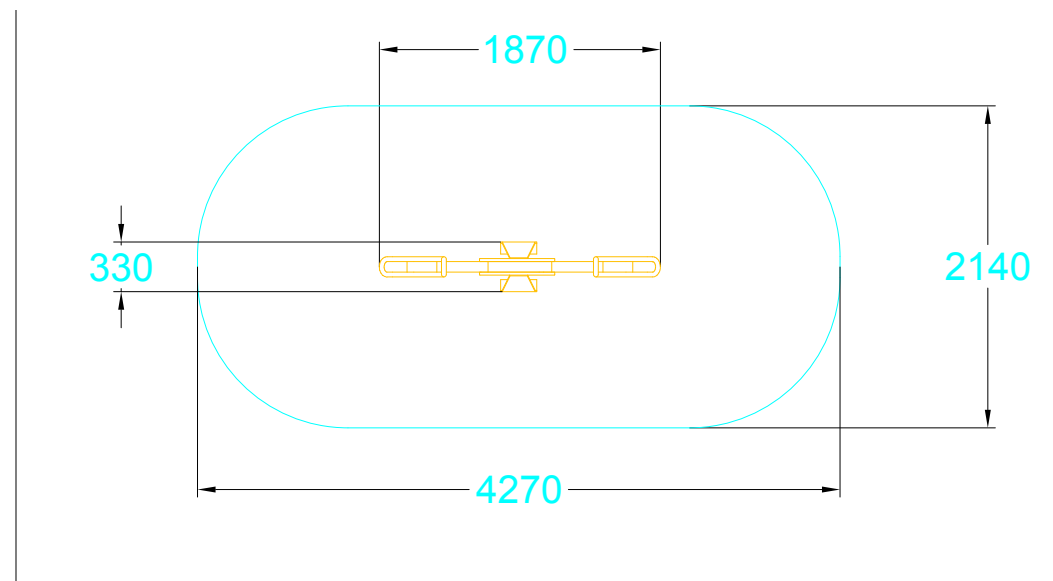
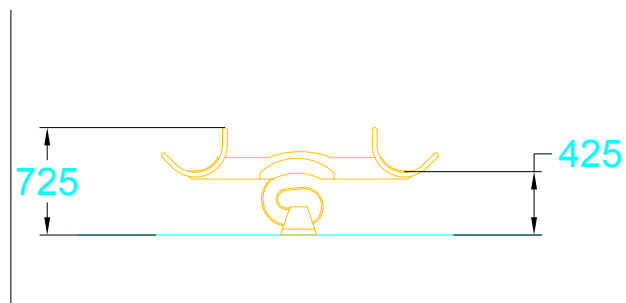
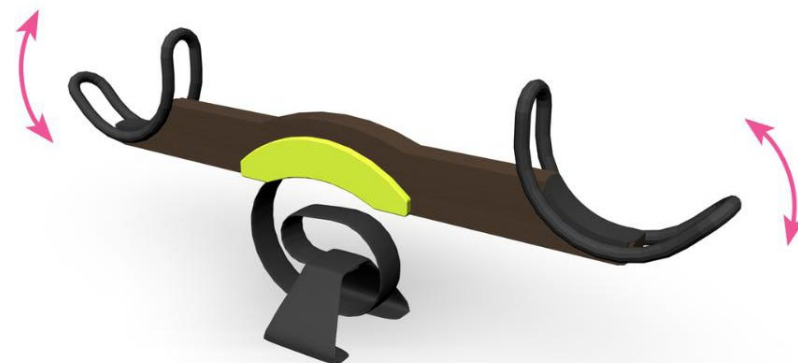


## HERNÍ PRVKY

Herní prvky budou ukotveny do betonové patky. Vahadlová houpačka bude kotvena do betonové patky vel. 50 x 60 x 80 cm

Pod herními prvky bude instalována pryžová dopadová plocha.  
Vahadlová houpačka - 2 x 1 m

### H. 1 VAHADLOVÁ HOUPAČKA



## H.2 HOUPADLO NA PRUŽINĚ

Herní prvky budou ukotveny do betonové patky, vel. 40 x 40 x 60 cm.

Pod herními prvky bude instalována pryžová dopadová plocha.

Houpadlo - 1 x 1 m

